

دليل بلدة صوري



إعداد



معهد الأبحاث التطبيقية - القدس
أريج

بتمويل من



التعاون الإسباني



برنامج أزهار

2009

شكر و عرفان

يتقدم معهد الأبحاث التطبيقية- القدس (أريج) بالشكر والتقدير من الوكالة الإسبانية للتعاون الدولي من أجل التنمية (AECID) لتمويلها هذا المشروع من خلال برنامج أزاهار (AZAHAR).

كما يتقدم المعهد بالشكر الجزيل إلى المسؤولين الفلسطينيين في الوزارات، والبلديات، ومجالس الخدمات المشتركة، واللجان والمجالس القروية، والجهاز المركزي للإحصاء الفلسطيني، لما قدموه من مساعدة وتعاون مع فريق البحث خلال عملية جمع البيانات.

أريج أيضا تخلص بالشكر لجميع الموظفين الذين عملوا طوال العامين الماضيين من أجل إنجاز هذا العمل الذي يهدف إلى خدمة المجتمع الفلسطيني

مقدمة

هذا الكتيب هو جزء من سلسلة كتيبات، والتي تحتوي على معلومات شاملة عن التجمعات السكانية في محافظة الخليل. جاءت سلسلة الكتيبات هذه نتيجة لدراسة شاملة لجميع التجمعات السكانية في محافظة الخليل، والتي تهدف إلى توثيق الأوضاع المعيشية في المحافظة، وإعداد الخطط التنموية للمساعدة في تحسين المستوى المعيشي لسكان المنطقة، والذي تم من خلال تنفيذ مشروع "دراسة التجمعات السكانية وتقييم الاحتياجات التطويرية حسب برنامج ازاهار" الذي ينفذه معهد الأبحاث التطبيقية-القدس (أريج)، والممول من الوكالة الإسبانية للتعاون الدولي من أجل التنمية (AECID)، وبرنامج ازاهار الإسباني (AZAHAR).

يهدف المشروع إلى دراسة وتحليل وتوثيق الأوضاع الاجتماعية والاقتصادية، والبرامج والأنشطة اللازمة للتخفيف من أثر الأوضاع السياسية والاقتصادية والاجتماعية غير المستقرة في محافظة الخليل، مع التركيز بصفة خاصة على برنامج ازاهار، وأهدافه المتعلقة بالمياه، والبيئة، والزراعة.

ويهدف المشروع أيضا إلى دراسة وتحليل وتوثيق وفرة الموارد الطبيعية، والبشرية، والاجتماعية، والاقتصادية، والبيئية، والقيود المفروضة، وتقييم الاحتياجات لتنمية المناطق الريفية والمهمشة في محافظة الخليل. إضافة إلى ذلك، إعداد استراتيجيات وبرامج وأنشطة تنموية، للتخفيف من أثر الأوضاع السياسية والاجتماعية والاقتصادية السيئة وغير المستقرة، مع التركيز على القطاع الزراعي.

يمكن الاطلاع على جميع أدلة التجمعات السكانية في محافظة الخليل باللغتين العربية و الانجليزية على الموقع الالكتروني التالي <http://proxy.arij.org/vprofile/>.

قائمة المحتويات

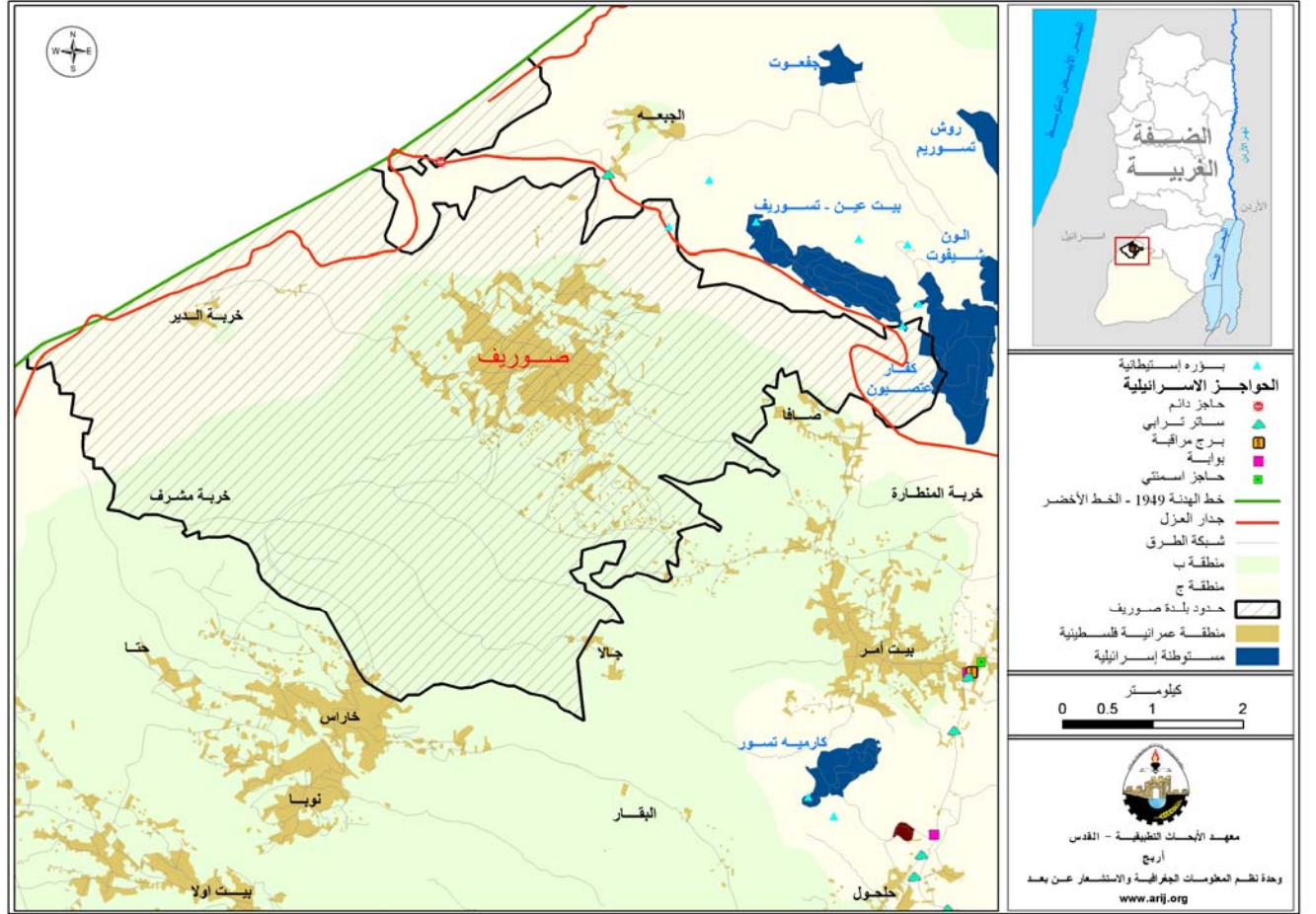
4.....	الموقع الجغرافي والخصائص الطبيعية.....
5.....	نبذة تاريخية
5.....	الأماكن الدينية والأثرية.....
6.....	السكان
7.....	قطاع التعليم.....
8.....	قطاع الصحة.....
9.....	الأنشطة الاقتصادية.....
10.....	قطاع الزراعة.....
12.....	قطاع المؤسسات والخدمات
12.....	البنية التحتية والموارد الطبيعية.....
13.....	أثر إجراءات الاحتلال الإسرائيلي.....
14.....	الخطط والمشاريع التطويرية المنفذة
14.....	الأولويات والاحتياجات التطويرية للبلدة
15.....	المراجع.....

دليل بلدة صوريف

الموقع الجغرافي والخصائص الطبيعية

صوريف هي إحدى بلدات محافظة الخليل، وتقع إلى الشمال من مدينة الخليل، وعلى بعد 18 كم منها. تقع صوريف بين محافظة الخليل، ومحافظة بيت لحم، ويحدها من الشرق بيت أومر وصافا، من الشمال قرية الجبعة (ضمن محافظة بيت لحم)، من الغرب خط الهدنة 1949 (الخط الأخضر)، ومن الجنوب بلدة خاراس. (انظر خريطة رقم 1)

خريطة 1: موقع وحدود بلدة صوريف



تقع بلدة صوريف على ارتفاع 537 مترا فوق سطح البحر، ويبلغ المعدل السنوي للأمطار فيها حوالي 660 ملم، ويصل معدل درجات الحرارة إلى 15.7 درجة مئوية، ومعدل الرطوبة النسبية 60.7% (وحدة المعلومات الجغرافية- أريج).

منذ عام 1965 وحتى 1997، كان يدير البلدة مجلس قروي. وفي عام 2005 انتخب مجلس بلدي جديد، يتكون من 13 عضواً، وبلغ عدد موظفي البلدية 21 موظفاً. وتقوم بلدية صوريف بتقديم الخدمات التالية:

1. الإدارة، التخطيط، التطوير، تنظيم وإصدار تراخيص البناء.
2. صيانة البنية التحتية من مياه، كهرباء جمع النفايات الصلبة، شق وتعبيد الطرق، بالإضافة إلى تقديم الخدمات الأخرى.

نبذة تاريخية

لعل (صوريف) تحريف لكلمة "Srifa" السريانية بمعنى سبك الدراهم (الدباغ، 1991).

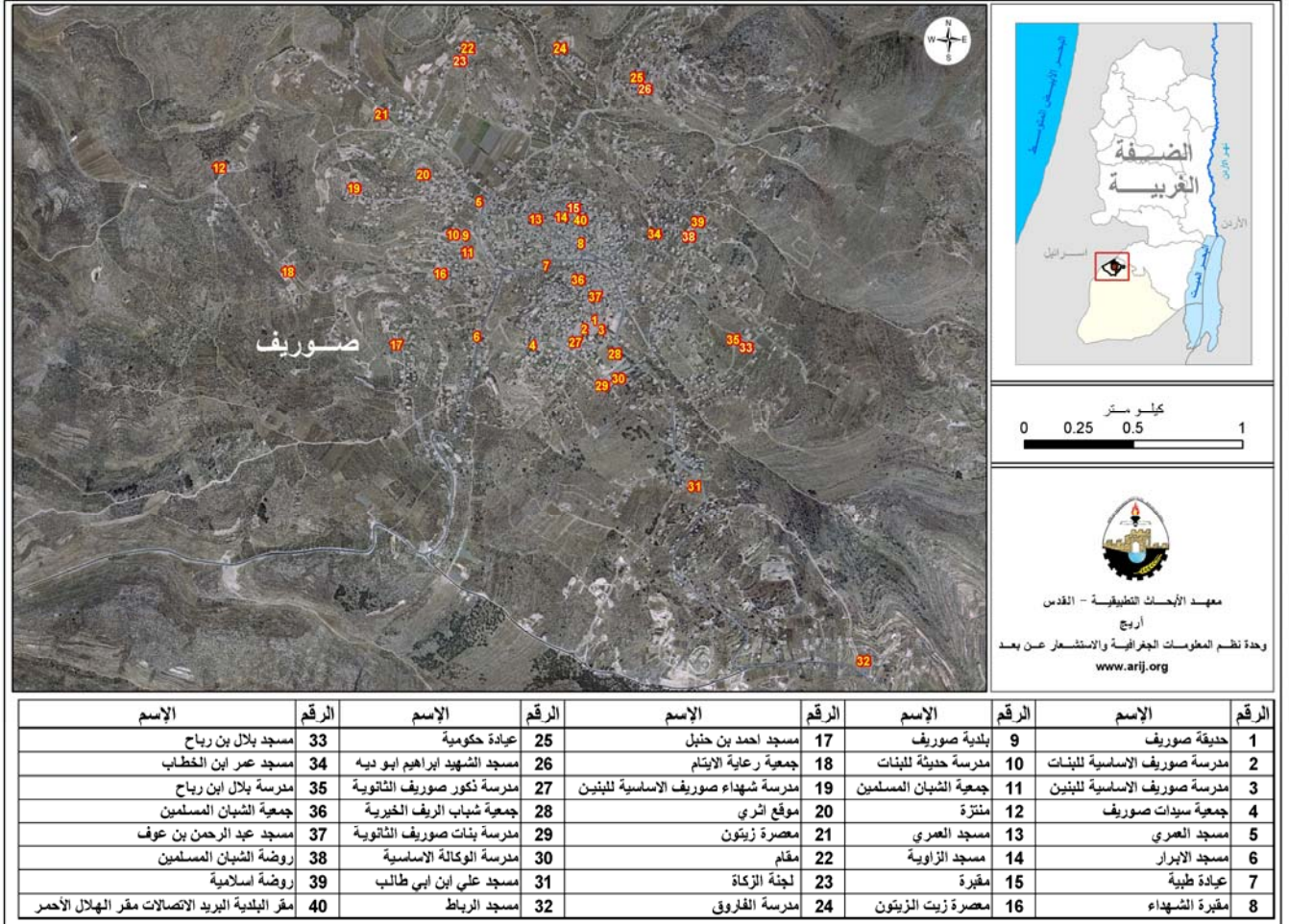
صور من بلدة صوريف



الأماكن الدينية والأثرية

يوجد في بلدة صوريف 16 مسجداً، منها 13 مسجداً جاهزاً، وثلاثة مساجد تحت الإنشاء. وهناك ثلاثة مواقع أثرية في البلدة، وهي: مقام ومسجد أبو عبيدة عامر بن الجراح، جورة السامقة، وطاقة الرحمة. (انظر خريطة رقم 2).

خريطة 2: المواقع الرئيسية في بلدة صوريف



السكان

بين تعداد السكان الفلسطيني الذي جرى عام 2007، أن عدد سكان بلدة صوريف يبلغ 13,356 نسمة، منهم 6,748 من الذكور، و6,617 من الإناث، وبلغ عدد الأسر في البلدة 2,151 أسرة، وعدد الوحدات السكنية 1468 وحدة. ويشكل عدد سكان بلدة صوريف 2.42% من المجموع الكلي لسكان محافظة الخليل.

الفئات العمرية والجنس

أظهرت بيانات التعداد العام للسكان والمساكن الذي نفذه الجهاز المركزي للإحصاء الفلسطيني، أن توزيع الفئات العمرية في بلدة صوريف لعام 2007، كان كما يلي: 41.2% ضمن الفئة العمرية اقل من 15 عاماً، 55.1% ضمن الفئة العمرية 15-64 عاماً، و3.1% ضمن الفئة العمرية 65 عاماً فما فوق. كما أظهرت البيانات أن نسبة الذكور للإناث في البلدة هي 102:100، أي أن نسبة الذكور كانت 50.5%، ونسبة الإناث 49.5%.

العائلات

يتألف سكان بلدة صوريف من عدد من العائلات، هي: التوايهة، غنيمات، برادعية، حميدات، أبو فارة، حدوش، أبو صالح، الحيح، وعابد.

قطاع التعليم

بلغت نسبة الأمية لدى سكان بلدة صورييف عام 2007، حوالي 5.6%، وقد شكلت نسبة الإناث 66.5%. ومن مجموع السكان المتعلمين، كان هناك 10.4% يستطيعون القراءة والكتابة، و22.9% انهموا دراستهم الابتدائية، و31.3% انهموا دراستهم الإعدادية، و16.7% انهموا دراستهم الثانوية، و9% انهموا دراستهم العليا. الجدول رقم 1 يبين المستوى التعليمي في بلدة صورييف حسب الجنس، والتحصيل العلمي لعام 2007.

الجنس	أمي	يعرف القراءة والكتابة	ابتدائي	إعدادي	ثانوي	دبلوم متوسط	بكالوريوس	دبلوم عالي	ماجستير	دكتوراة	المجموع
ذكور	175	526	1,149	1,484	800	218	386	11	28	8	4,785
إناث	344	454	1,001	1,456	768	162	403	2	3	0	4,596
المجموع	519	980	2,150	2,940	1,568	380	789	13	31	8	9,381

المصدر: الجهاز المركزي للإحصاء الفلسطيني، 2009. التعداد العام للسكان والمساكن - 2007، النتائج النهائية

بلغ عدد المدارس في البلدة 9 مدارس، منها 5 مدارس للذكور، و3 مدارس للإناث، ومدرسة واحدة مختلطة (للجنسين). منها 6 مدارس حكومية (وزارة التربية والتعليم العالي)، ومدرستان تحت إشراف وكالة الغوث، ومدرسة واحدة تحت إشراف القطاع الخاص. (انظر الجدول رقم 2، وخريطة رقم 2).

الرقم	اسم المدرسة	المرحلة	الجنس	الجهة المشرفة
1	مدرسة صورييف الثانوية للبنين	ثانوي	ذكور	حكومية
2	مدرسة صورييف الأساسية للبنين	أساسي	ذكور	حكومية
3	مدرسة شهداء صورييف الأساسية للبنين	أساسي	ذكور	حكومية
4	مدرسة بلال بن رباح الأساسية للبنين	أساسي	ذكور	حكومية
5	مدرسة عمرو بن العاص الأساسية للبنين	أساسي	ذكور	حكومية
6	مدرسة صورييف الثانوية للبنات	ثانوي	إناث	حكومية
7	مدرسة صورييف الأساسية الأولى للبنات	أساسي	إناث	وكالة الغوث
8	مدرسة صورييف الأساسية الثانية للبنات *	أساسي	إناث	وكالة الغوث
9	مدرسة السنابل الخاصة المختلطة	أساسي	مختلطة	خاصة

* هذه المدرسة تحت الإنشاء والتجهيز .

كما أظهرت بيانات وزارة التربية والتعليم العالي في العام الدراسي 2007/2006، أن عدد الصفوف الدراسية في البلدة بلغ 113 صفاً، و عدد الطلاب 4,260 طالباً وطالبة، وعدد المعلمين 146 معلماً ومعلمة (انظر الجدول رقم 3).

جدول 3: عدد المدارس والصفوف والطلاب حسب الجنس، في بلدة صورييف				
المجموع	وكالة الغوث	خاصة	حكومية	
5	-	-	5	عدد المدارس
57	-	-	57	عدد الصفوف
75	-	-	75	عدد المعلمين
2,088	-	-	2,088	عدد الطلاب
3	2	-	1	عدد المدارس
54	41	-	13	عدد الصفوف
68	48	-	20	عدد المعلمين
2,133	1,607	-	526	عدد الطلاب
1	-	1	-	عدد المدارس
2	-	2	-	عدد الصفوف
3	-	3	-	عدد المعلمين
39	-	39	-	عدد الطلاب

المصدر: وزارة التربية والتعليم العالي- مديرية الخليل- 2007/2006

في العام الدراسي 2007/2006، كان في بلدة صورييف ثلاث رياض أطفال تضم 271 طفلاً. (انظر الجدول رقم 4).

جدول 4: رياض الأطفال في صورييف حسب الاسم وعدد الصفوف وعدد الأطفال والجهة المشرفة				
الرقم	اسم الروضة	عدد الصفوف	عدد الأطفال	عدد المدرسين
1	روضة جمعية الشباب المسلمين	4	119	5
2	روضة أطفال صورييف الإسلامية	3	72	4
3	روضة جمعية صورييف	3	80	3

المصدر: قاعدة بيانات أريج

يعاني قطاع التعليم في بلدة صورييف من النقص في عدد الغرف الصفية، ومن وضع الأبنية المدرسية غير الملائم.

قطاع الصحة

يوجد بلدة صورييف 7 عيادات خاصة، ومختبران طبيان، ومركز طبي خاص (مركز سامر الطبي). أما بالنسبة للمراكز الطبية الحكومية فيوجد عيادة صحية واحدة، مركز أمومة وطفولة، ومختبر طبي واحد. وبالنسبة للجمعيات الخيرية فلها عيادة طبيب عام، عيادة صحية، مركز علاج طبيعي. (انظر الجدول رقم 5، وخريطة رقم 2).

جدول 5: عدد المؤسسات الصحية في بلدة صورييف، حسب الجهة المشرفة				
أهلية	خيرية	خاصة	حكومية	نوع المؤسسة
-	1	7	-	عيادة طبيب عام
-	-	3	-	عيادة طبيب أسنان
-	1	1	1	عيادة صحية
-	-	-	-	مركز أشعة
-	-	2	1	مختبر طبي
-	-	-	1	مركز أمومة وطفولة
-	-	5	-	صيدلية
-	1	-	-	أخرى (مركز علاج طبيعي)
0	3	18	3	المجموع

لا يوجد في البلدة سيارة إسعاف لنقل الحالات الطارئة، وفي حالة الطوارئ يضطر سكان صوريف إلى الوصول إلى المستشفيات والمراكز الصحية الموجودة في مدينة الخليل، والتي تبعد حوالي 18 كم عن البلدة، أو إلى مدينة بيت لحم، والتي تبعد حوالي 23 كم عن البلدة.

إضافة إلى الاغلاقات والإجراءات الإسرائيلية، فإن بلدة صوريف تعاني العديد من المشاكل، منها:

1. النقص في خدمات الطوارئ.
2. عدم توفر مركز طوارئ متخصص.
3. عدم توفر معدات طبية ضرورية.
4. لا توجد سيارة إسعاف في البلدة.

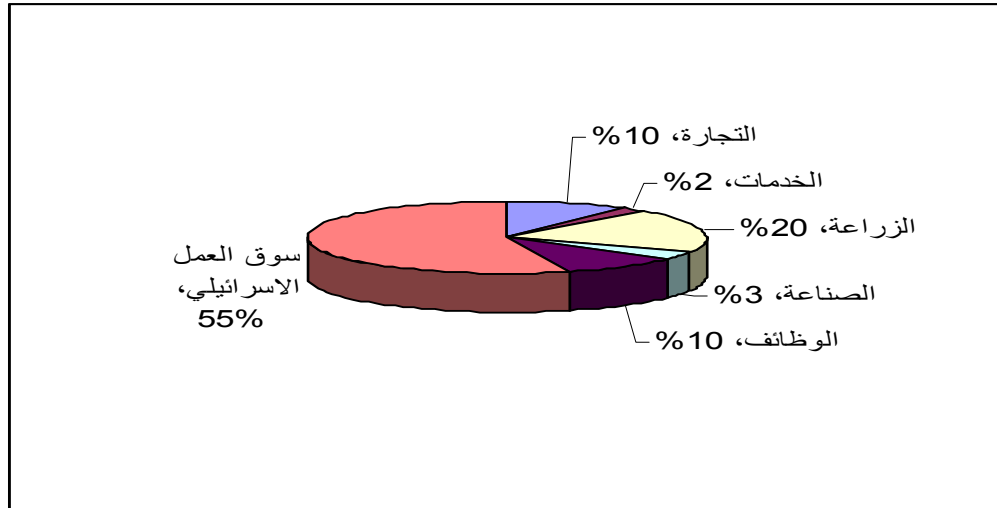
الأنشطة الاقتصادية

يعتمد الاقتصاد في بلدة صوريف على سوق العمل الإسرائيلي، حيث يستوعب 55% من الأيدي العاملة في البلدة، وعلى العمل في قطاع الزراعة حيث يستوعب 20% من القوى العاملة.

وقد أظهرت نتائج المسح الميداني أن أهم القطاعات الاقتصادية التي يعمل بها سكان البلدة، هي كما يلي:

- سوق العمل الإسرائيلي، ويشكل 55% من الأيدي العاملة.
- قطاع الزراعة، ويشكل 20% من الأيدي العاملة.
- قطاع الموظفين، ويشكل 10% من الأيدي العاملة.
- قطاع التجارة، ويشكل 10% من الأيدي العاملة.
- قطاع الصناعة، ويشكل 3% من الأيدي العاملة.
- قطاع الخدمات، ويشكل 2% من الأيدي العاملة.

شكل 1: توزيع القوى العاملة حسب النشاط الاقتصادي في بلدة صوريف



القوى العاملة

لقد أظهرت بيانات التعداد العام للسكان والمساكن عام 2007، أن مجموع القوى العاملة في البلدة بلغ 6,132 شخصا، منهم 1969 شخصا كانوا نشيطين اقتصادياً (منهم 81.7% يعملون)، و4,134 شخصا كانوا غير نشيطين اقتصادياً (منهم 49.4% من الطلاب، و40.6% من المتفرغين لأعمال المنزل). (انظر الجدول رقم 6).

جدول 6: سكان صورييف (10 سنوات فأكثر) حسب الجنس والعلاقة بقوى العمل- 2007											
المجموع	غير نشيطين اقتصادياً						نشيطون اقتصادياً				الجنس
	المجموع	أخرى	لا يعمل ولا يبحث عن عمل	عاجز عن العمل	متفرغ لأعمال المنزل	طالب متفرغ للدراسة	المجموع	عاطل عن العمل (لم يسبق له العمل)	عاطل عن العمل (سبق له العمل)	يعمل	
4,785	2,261	74	21	301	2	1,863	2,520	399	274	1,847	ذكور
4,596	4,158	54	6	224	1,929	1,945	437	66	20	351	إناث
9,381	6,419	128	27	525	1,931	3,808	2,957	465	294	2,198	المجموع

المصدر: الجهاز المركزي للإحصاء الفلسطيني، 2009. التعداد العام للسكان والمساكن -2007، النتائج النهائية.

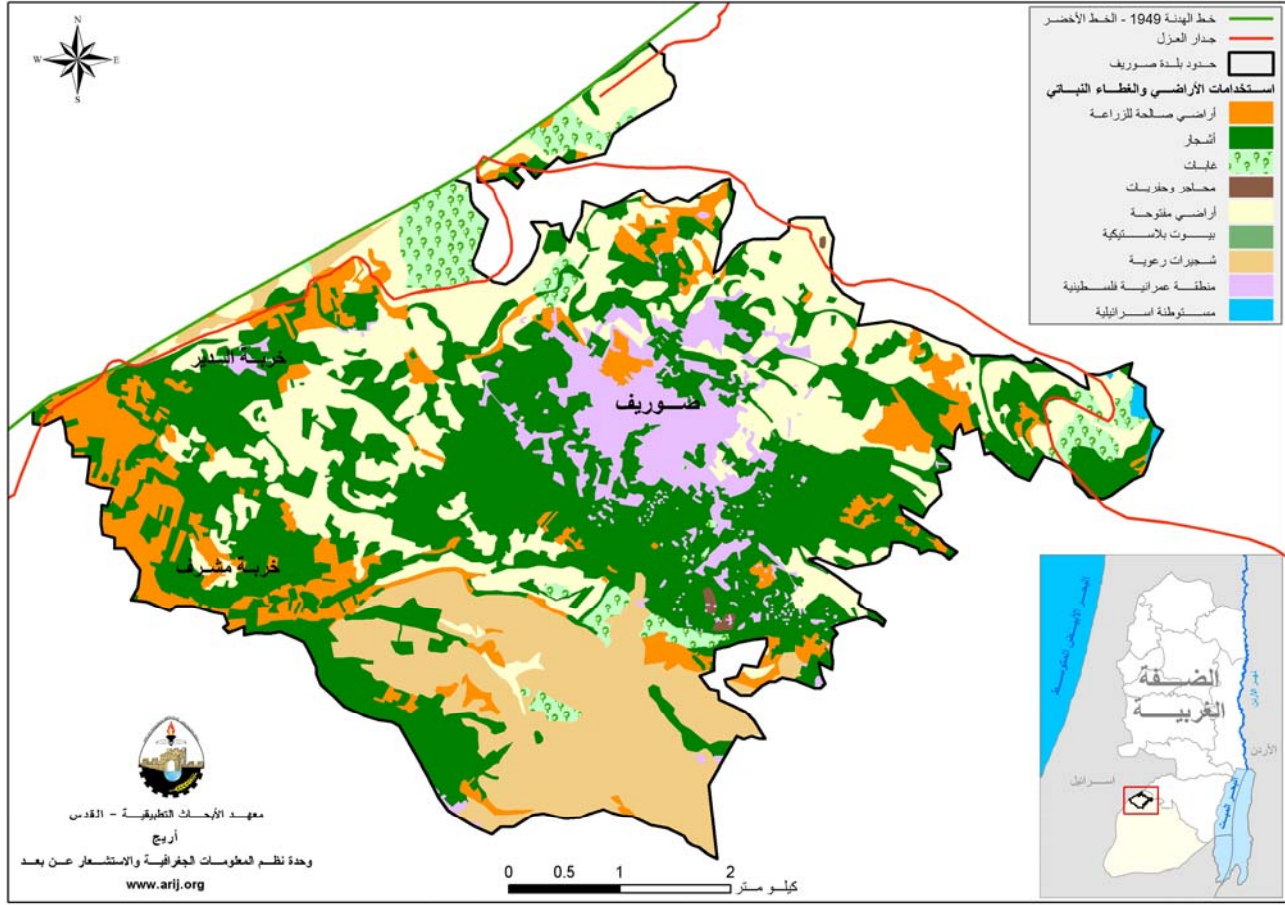
قطاع الزراعة

تبلغ مساحة أراضي صورييف حوالي 31,600 دونم، منها 13,500 دونم هي أراض قابلة للزراعة، و400 دونم مساحة الغابات، و9,700 دونم مساحة الأراضي المفتوحة والمراعي. (انظر الجدول رقم 7، وخريطة رقم 3).

جدول 7: استعمالات الأراضي في بلدة صورييف (المساحة بالدونم)					
المراعي المفتوحة	الغابات الحرجية	المساحة الصالحة للزراعة		مساحة الأراضي السكنية	المساحة الكلية
		غير مزروعة	مزروعة		
9,700	400	5,043	8,457	8,000	31,600

المصدر: وزارة الزراعة الفلسطينية (MOA) -2006

خريطة 3: استعمالات الأراضي ومسار جدار الفصل العنصري في بلدة صوريف



الجدول رقم 8، يبين الأنواع المختلفة من الخضروات البعلية والمروية المكشوفة في صوريف. وتعتبر الخضروات الثمرية البعلية أكثر الأنواع زراعة، ومساحتها 151 دونما، بينما تبلغ مساحة الخضروات الجذرية 41 دونما، وتعتبر البندورة، الفقوس، والكوسا، أكثر الأنواع زراعة في المنطقة. (انظر الجدول رقم 8).

المجموع	خضروات أخرى		الأبصال		مجموع البقوليات الخضراء		مجموع الخضروات الورقية		مجموع الخضروات الثمرية		
	مروي	بعلية	مروي	بعلية	مروي	بعلية	مروي	بعلية	مروي	بعلية	
139	179	25	15	41	0	20	10	26	3	27	151

كما يوجد في بلدة صوريف 4 دونمات من البيوت البلاستيكية، تستعمل لزراعة البندورة والخيار.

ويوجد في بلدة صوريف حوالي 6035 دونما مزروعة بأشجار الزيتون، إضافة إلى مساحات مزروعة بأشجار أخرى مثل العنب، التين، واللوزيات وغيرها.

المجموع	فواكه أخرى		الجوزيات		التفاحيات		اللوزيات		الحمضيات		الزيتون		
	مروي	بعلية	مروي	بعلية	مروي	بعلية	مروي	بعلية	مروي	بعلية	مروي	بعلية	
0	6,424	0	287	0	30	0	7	0	65	0	0	0	6,035

الجدول رقم 10، يبين المساحة الكلية المزروعة بالمحاصيل الحقلية والعلفية في البلدة، ومن أهمها القمح، الشعير، العدس والحمص.

المجموع	محاصيل أخرى		محاصيل منبهاة		محاصيل علفية		محاصيل زيتية		بقوليات جافة		أبصال ودرنات وجذور		الحبوب			
	مروي	بعلي	مروي	بعلي	مروي	بعلي	مروي	بعلي	مروي	بعلي	مروي	بعلي	مروي	بعلي		
0	1385	0	0	0	0	25	0	70	0	0	0	125	0	45	0	1120

أما بالنسبة للثروة الحيوانية، فإن حوالي 10% من سكان بلدة صوري يقومون بتربية الثروة الحيوانية، مثل الأبقار، الماعز، الأغنام، والدجاج. (انظر الجدول رقم 11).

الأبقار*	الأغنام	الماعز	الحمير	البغال	الدجاج اللحم	الدجاج البيض	خلايا نحل
51	2,400	1,000	30	0	250,000	14,000	112

*مجموع الأبقار والحمول والثيران

يوجد في بلدة صوري حوالي 61 كم من الطرق الزراعية، وهذه الطرق مناسبة لسير المركبات والآلات الزراعية، إلا أن هذه الطرق غير كافية. ويوجد في بلدة صوري جمعيتان زراعتان تعملان في البلدة، وهما: جمعية الثروة الحيوانية، وجمعية وادي الصور.

تعتمد الزراعة في البلدة على مياه الأمطار بشكل رئيس، ويعتمد بعض المزارعين على شبكة المياه والآبار في ري مزارعهم. ومن أهم المعوقات التي تحول دون تطور القطاع الزراعي في بلدة صوري: نقص المياه والآلات الزراعية، نقص رؤوس الأموال، وضعف السوق المحلي.

قطاع المؤسسات والخدمات

يوجد في بلدة صوري المؤسسات التالية:

1. بلدية صوري: تأسست بلدية صوري عام 1997، وتقدم البلدية خدمات عامة لجميع السكان.
2. مكتب بريد.
3. جمعية شباب الريف الخيرية: تأسست سنة 1964.
4. جمعية الشباب المسلمين: تأسست سنة 1999، حيث تقدم خدمات التعليم، والتدريب للشباب في البلدة.
5. جمعية رعاية اليتيم: تأسست سنة 1984، حيث تقدم الخدمات التعليمية، والرعاية الصحية لليتام في البلدة.
6. جمعية سيدات صوري: تأسست سنة 1976.
7. نادي شباب صوري الرياضي: تأسس سنة 1998، ويقدم النادي الخدمات الرياضية، الدورات التدريبية، وإقامة المخيمات الصيفية.
8. نادي صوري النسوي: ويقدم الرعاية والخدمات التعليمية، والتثقيفية للنساء في البلدة.

البنية التحتية والموارد الطبيعية

- الاتصالات: بلدة صوري موصولة بشبكة الاتصالات، وتقريبا 50% من الوحدات السكنية لديها خط هاتف.
- المياه: تم وصل بلدة صوري بشبكة المياه منذ عام 1973، وتقريبا 95% من الوحدات السكنية موصولة بالشبكة. المصدر الرئيس للمياه في البلدة هي شركة المياه الإسرائيلية (ميكروت)، وتعتبر آبار الجمع، تنكات المياه والينابيع،

هي المصادر البديلة لشبكة المياه. كما يوجد في البلدة سبعة ينابيع، تستغل ثلاثة منها فقط في الاستعمال الزراعي، وخاصة ري الخضروات وسقي المواشي. أما الأربعة الباقية فهي غير مستغلة، والينابيع المستغلة، هي: عين المزرعة، عين قلافة، عين واد حلواص. كما يوجد في البلدة خزان مياه سعته 140 م³.

وتعاني خدمة المياه في بلدة صوريف من مشاكل كثيرة، منها:

- 1- عدم وصول المياه إلى بعض الأحياء السكنية المرتفعة.
- 2- صغر حجم خزان المياه في البلدة.

- **الكهرباء:** تم وصل البلدة بشبكة الكهرباء منذ عام 1993. حوالي 93% من الوحدات السكنية في البلدة موصولة بالكهرباء. ويقوم المجلس البلدي بتنظيم توزيع الكهرباء على المواطنين، التي يتم شراؤها من شركة الكهرباء القطرية الإسرائيلية.
- **جمع النفايات الصلبة:** يتم إدارة نظام جمع النفايات الصلبة من قبل بلدية صوريف، بالتعاون مع مجلس الخدمات المشترك للتخطيط والتطوير - شمال غرب الخليل. يتم جمع النفايات الصلبة من المناطق السكنية، ونقلها إلى مكب النفايات الذي يبعد حوالي 16 كم عن البلدة، والتي يتم تشغيله من قبل مجلس الخدمات المشترك. طريقة الدفن هي الطريقة الرئيسية للتخلص من النفايات في المكب.
- **الصرف الصحي:** لا يوجد في بلدة صوريف شبكة صرف صحي. جميع الوحدات السكنية تستخدم الحفر الامتصاصية للتخلص من المياه العادمة، وهذا يعتبر احد الأسباب الرئيسية لتلوث المياه الجوفية. بالإضافة إلى ذلك فان المناطق الشمالية من بلدة صوريف تعاني من المياة العادمة والناجمة من مستوطنة كفار عصبون الإسرائيلية.
- **خدمة المواصلات:** يوجد في بلدة صوريف 6 باصات عامة تعمل على نقل الركاب من بلدة صوريف إلى مدينة الخليل وبالعكس، اضافة الى 22 سيارة تكسي عمومية. أما بالنسبة لحالة الطرق في البلدة فهناك 86.3 كم طرق في البلدة (انظر الجدول رقم 12).

جدول 12: حالة الطرق واطوالها في بلدة صوريف			
حالة الطرق	اطوال الطرق (كم)		
	طرق زراعية	طرق داخلية	طرق رئيسية
معبدة (بحالة جيدة)	23	12.5	3.5
معبدة (بحالة سيئة)	-	2.2	3.7
غير معبدة	38	3.4	-
المجموع	61	18.1	7.2

أثر إجراءات الاحتلال الإسرائيلي

قامت قوات الاحتلال الإسرائيلية خلال انتفاضة الأقصى بمصادرة 1,213 دونما من أراضي صوريف، واقتلاع 556 شجرة زيتون، و123 شجرة عنب، و37 شجرة لوزيات، و112 شجرة من أنواع أخرى. ويحيط ببلدة صوريف من الجهة الشرقية مستوطنة كفار عصبون. ويوجد حاجز عسكري دائم عند مدخل البلدة، وثلاثة حواجز طيارة تقام على الطرق المؤدية إلى بلدة صوريف، وبالإضافة إلى حاجزين ترابين، وثلاث بوابات حديدية على مداخل البلدة.

وفيما يتعلق بجدار الفصل العنصري، فإن السلطات الإسرائيلية قامت عام 2004 ببناء جدار على الجوانب الشرقية والشمالية والغربية من بلدة صوريف، ويتكون الجدار من الأسلاك الشائكة، ويبلغ طول الجدار الذي تم بناؤه حوالي 10 كم. وتبلغ مساحة الأراضي التي تمت مصادرتها لبناء الجدار حوالي 200 دونم، وأصبح 1300 دونم معزولة خلف الجدار.

الخطط والمشاريع التطويرية المنفذة

أعدت بلدية صورييف خطة تطويرية تشمل مشاريع تطويرية للبلدة. ومنذ عام 2004، نفذت البلدية العديد من المشاريع. (انظر الجدول رقم 13).

الرقم	اسم المشروع	النوع	الممول
1	تعبيد طرق داخلية	بنية تحتية	الإتحاد الأوربي، وبلدية صورييف
2	بناء جدران إستنادية	بنية تحتية	الحكومة الألمانية، وبنك التنمية الألماني (KFW)
3	إعادة تأهيل شبكة المياه	بنية تحتية	الإتحاد الأوربي
4	إنشاء حديقة أطفال صورييف	بنية تحتية	الحكومة الايطالية، وبلدية صورييف

الأولويات والاحتياجات التطويرية للبلدة

تعاني البلدة من نقص كبير في البنية التحتية والخدمات. ويبين الجدول رقم 14، الأولويات والاحتياجات التطويرية للبلدة.

الرقم	القطاع	بحاجة ماسة	بحاجة	بحاجة متوسطة	ليست بحاجة	ملاحظات
احتياجات البنية التحتية						
1	شق، أو تعبيد طرق	*				35 كم [^]
2	تركيب شبكة مياه جديدة	*				
3	إصلاح/ ترميم شبكة المياه الموجودة	*				32 كم
4	بناء خزان مياه	*				2000 م ³
5	تركيب شبكة مياه لتغطية مناطق جديدة	*				16 كم
6	تركيب شبكة صرف صحي	*				
الاحتياجات الصحية						
1	بناء مراكز/ عيادات صحية جديدة	*				
2	إعادة تأهيل/ ترميم مراكز/ عيادات صحية موجودة	*				
3	شراء تجهيزات طبية للمراكز أو العيادات الموجودة	*				
الاحتياجات التعليمية						
1	بناء مدارس جديدة	*				للمرحلة الابتدائية
2	إعادة تأهيل مدارس موجودة	*				للمرحلة الابتدائية
3	تجهيزات تعليمية	*				
الاحتياجات الزراعية						
1	استصلاح أراض زراعية	*				8000 دونم
2	إنشاء آبار جمع مياه	*				
3	بناء حظائر/ بركسات مواشي	*				
4	خدمات بيطرية	*				
5	أعلاف وتبن للماشية	*				
6	إعادة تأهيل بيوت بلاستيكية	*				
7	بذور فلحة	*				
8	نباتات ومواد زراعية	*				

[^] 8 كم طرق رئيسية، 12 كم طرق داخلية، و15 كم طرق زراعية.

المراجع:

- الجهاز المركزي للإحصاء الفلسطيني، 2009، التعداد العام للسكان والمساكن والمنشآت، 2007. رام الله- فلسطين.
- الدباغ، مصطفى، 1991، بلادنا فلسطين، الجزء الخامس، القسم الثاني، دار الهدى، كفر قرع- فلسطين.
- معهد الأبحاث التطبيقية- القدس (أريج)، 2006- 2009، قاعدة بيانات نظم المعلومات الجغرافية. بيت لحم- فلسطين.
- وزارة التربية والتعليم العالي، 2007/2006. بيانات مديرية تربية الخليل، فلسطين.
- وزارة الزراعة الفلسطينية (MOA)، 2006، بيانات مديرية زراعة الخليل، فلسطين.